

L'HISTOIRE DES MÉTADONNÉES

280 av. J-C : ALPHA, BETA... METADONNÉES

La première utilisation connue des métadonnées date de l'époque de la grande bibliothèque d'Alexandrie. Sous les commandes du grammairien et critique littéraire grec Zénodote, le personnel de la bibliothèque pendait une étiquette à l'extrémité de chaque rouleau. Les étiquettes renfermaient des informations sur chaque travail de l'auteur, le titre et le sujet de manière à pouvoir reclasser facilement les documents à leur bon emplacement. Elles permettaient également aux usagers de la bibliothèque de ne pas avoir à dérouler chaque document pour découvrir son contenu.



400-600 apr. J-C : MOYEN-ÂGE

Les manuscrits médiévaux étaient généralement pourvus d'enluminures au début de chaque chapitre, ce qui à la fois représentait une sorte de signature de l'auteur et instruisait les illettrés de l'époque par une image.

MILIEU DU XIXe siècle : SOURIEZ

L'usage moderne des métadonnées date de l'arrivée de la photographie. Les photographes écrivaient les noms, dates et lieux sur des daguerréotypes (le premier procédé photographique à être largement adopté en 1839) décrivant le contenu des photos.

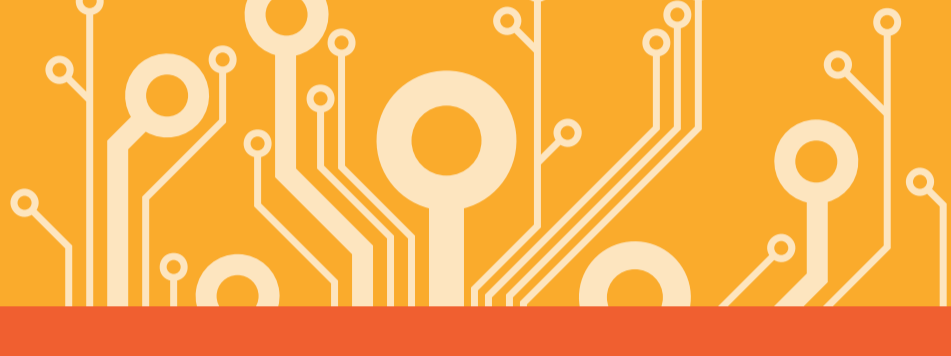


1876: POUR LES LIVRES

Le système de classification décimale de Dewey (CDD) utilisé par les libraires pour classer les documents est un exemple d'usage avancé des métadonnées. La CDD fut créée en 1876 par Melville Dewey.

1960s: PASSAGE AU NUMÉRIQUE

Les formats MARC (Machine-Readable Cataloging) sont des formats de données numériques permettant de décrire les différents documents catalogués dans les bibliothèques. Le format MARC fut développé par Henriette Avram à la Bibliothèque du Congrès pour les documents pouvant être informatisés et partagés entre plusieurs bibliothèques.



1968: BONJOUR, JE M'APPELLE...

Le terme « métadonnées » fut inventé par Philip Bagley dans son livre, « Extension of Programming Language Concepts ».



1979: RENCONTRE AVEC LA PRESSE

L'International Press Telecommunications Council (IPTC) est créé afin de protéger les intérêts de la presse et de développer des normes d'échange de données dans ce domaine. L'IPTC a développé la première série de métadonnées appliquées sur des images.



Années 80 : LOGICIELS (COMPLEXES)

Durant les années 80, un certain nombre de fournisseurs ont commencé à développer des logiciels afin de gérer les documents papiers. Ces logiciels s'occupaient donc de documents papiers tels que des publications, mais aussi des photographies, des impressions, etc. Les premières solutions de gestion documentaire étaient complexes et ne disposaient pas d'énormément de capacités de gestion de métadonnées.



1991: BASE BINAIRE

Un nouveau standard, l'Information Interchange Model (IIM), est créé par l'IPTC afin de s'occuper des ressources d'images numériques. Les métadonnées sont encodées comme bases binaires dans le fichier.

0100011010110100011

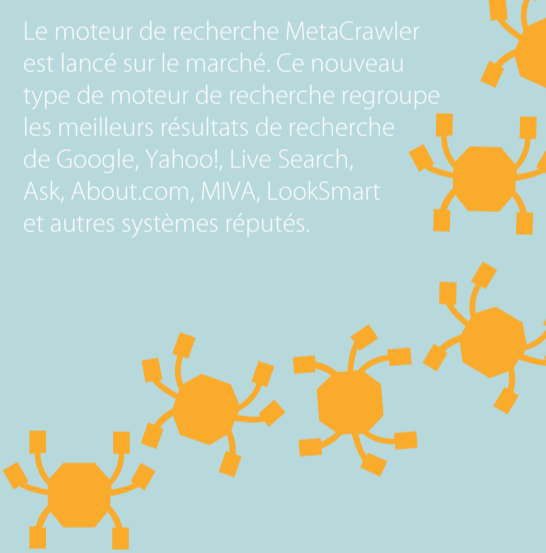


1993: UN NOUVEAU MOTEUR

Martijn Koster développe ALIWEB, le premier moteur de recherche basé sur des métadonnées.

1995: LANCEMENT DE METACRAWLER

Le moteur de recherche MetaCrawler est lancé sur le marché. Ce nouveau type de moteur de recherche regroupe les meilleurs résultats de recherche de Google, Yahoo!, Live Search, Ask, About.com, MIVA, LookSmart et autres systèmes réputés.



2000: À L'ENREGISTREMENT

L'utilisation de systèmes informatisés se répand considérablement et les métadonnées deviennent de plus en plus nécessaires. Des métadonnées sont développées pour des besoins de tenue des dossiers et d'archivage. Celles-ci ouvrent la voie aux systèmes électroniques de gestion documentaire et d'entreprise actuels.



2001: UNE MUSIQUE À NOS OREILLES

Le projet du génome musical (Music Genome Project) naît pour « capturer l'essence de la musique au niveau le plus fondamental » en utilisant 400 métadonnées pour décrire les chansons et un algorithme complexe pour les organiser.



2009: BIG BROTHER

Les cadres du ministère de la Justice des États-Unis reconnaissent que l'agence de sécurité nationale (NSA) s'est livrée à une surveillance excessive des communications domestiques, outrepassant la loi fédérale sur la surveillance des puissances étrangères (Foreign Intelligence Surveillance Act). Il est révélé que des métadonnées sur des millions de citoyens américains ont été récoltées sans distinction.



2014: APPEL AU CONGRÈS

Sous la pression qui pesait sur l'agence après les révélations d'Edward Snowden, un ancien employé de la NSA, le président Barack Obama décide de demander au Congrès de mettre fin à la collecte massive et au stockage de métadonnées de millions d'appels téléphoniques américains.



2014: FLUX DE CONSCIENCE

Le géant américain Netflix, une plate-forme de vidéos en streaming, avoue avoir créé la célèbre série télé « House of Cards » en se basant sur des analyses de métadonnées sur les habitudes télévisuelles de ses 44 millions d'abonnés dans le monde.



SOURCES : Library Philosophy and Practice, Library of Congress, Multidisciplinary Digital Publishing Institute, SAA Photo Metadata Project, Project Gutenberg, University City Scientific Center Technical Report, the International Press Telecommunications Council, Wikipedia, Venture Voice, The Guardian, Reuters, Archives & Social Studies : A Journal of Interdisciplinary Research

Formpipe.
Lasernet

+33 9 83 66 09 09

www.lasernet.fr

fr.sales.lasernet@formpipe.com